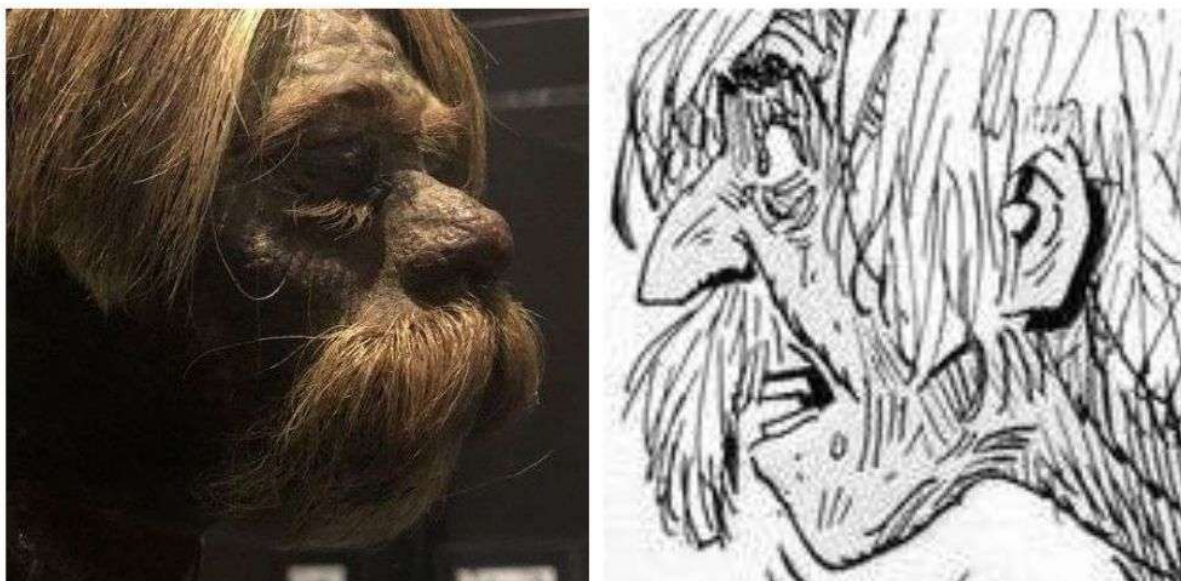


Bordeaux : d'étonnantes correspondances en vue pour l'exposition Pratt



Le musée d'Aquitaine est ainsi en train de sortir des pièces de ses réserves, dont une étonnante collection de têtes réduites, qui renvoie à l'album "Corto Maltese, toujours un peu plus loin". © Crédit photo : Musée d'Aquitaine

Par Sudouest.fr
Publié le 11/11/2020

Le musée d'Aquitaine est en train de monter l'exposition "Hugo Pratt, lignes d'horizons". Elle mettra en regard des objets d'ethnographie et des planches originales de bandes dessinées.

S'il n'y avait pas eu de reconfinement le musée d'Aquitaine accueillerait actuellement l'exposition "Hugo Pratt, lignes d'horizons". Ce n'est que partie remise, et l'établissement bordelais prépare toujours cet événement qui doit mettre en regard des objets d'ethnographie extra-occidentale appartenant à ses collections et des planches originales de l'auteur de la série BD Corto Maltese.

Le musée d'Aquitaine est ainsi en train de sortir des pièces de ses réserves, dont une étonnante collection de têtes réduites, qui renvoie à l'album "Corto Maltese, toujours un peu plus loin". Il en a posté un aperçu sur sa page Facebook.



Musée d'Aquitaine Bordeaux

1j · 🌐



[#2 MONTAGE EN IMAGE : HUGO PRATT]

Le monde d'Hugo Pratt est lié à l'étrange et à l'inattendu. Les objets les plus intrigants faisant écho à cet univers sont sans aucun doute les têtes réduites !

Lors de la préparation de cette exposition, le musée d'Aquitaine a dévoilé dans ses réserves, plusieurs fausses têtes réduites dont une "Jivaro" (la plus à droite) qui semble celle du professeur Steiner, ami et compagnon d'aventures de Corto Maltese. Vous pourrez la voir de plus près dans l'expo !

Cette pièce est entrée dans les collections du musée en 1997 par une famille souhaitant se défaire de souvenirs exotiques ramenés par un lointain ancêtre. Elle est unique, façonnée à partir d'un crâne et d'une peau de singe ainsi que de poils teints en blond. 🐒

Une véritable tête réduite humaine sera d'ailleurs très prochainement livrée au musée pour intégrer l'exposition "Hugo Pratt, Lignes d'horizons"...

Pour en savoir plus, rendez-vous sur notre site :

<http://www.musee-aquitaine-bordeaux.fr/.../exposition...>

Les vignettes (qui représentent le professeur Steiner, ami de Corto) sont extraites de l'épisode « Têtes et champignons » dans l'album Corto Maltese, toujours un peu plus loin, 1970. © Cong S.A. Suisse. Tous droits réservés



Musée d'Aquitaine Bordeaux

[En savoir plus](#)

[J'aime](#)

[Messa](#)



Le musée d'Aquitaine est ainsi en train de sortir des pièces de ses réserves, dont une étonnante collection de têtes réduites, qui renvoie à l'album "Corto Maltese, toujours un peu plus loin". © Crédit photo : Musée d'Aquitaine

Qu'on se rassure, ces masques sont des faux, fabriqués avec de la peau de singe, et pas avec de la chair humaine, assure Laurent Védrine, directeur du musée d'Aquitaine. L'exposition doit regrouper environ 200 pièces. Dès que la situation sanitaire le permettra.