



Ville de
BORDEAUX

bordeaux.fr



EXPOSITION

Vivre et mourir en Égypte

d'Alexandre le Grand
à Cléopâtre

Du 27 juin au 3 novembre 2024

Musée

d'Aquitaine

DOSSIER DE PRESSE



Musée
d'Aquitaine



Le musée d'Aquitaine, aux portes du temps 400 000 ans d'histoire(s)

.....

Le musée d'Aquitaine est un musée d'histoire et de civilisations installé dans l'ancien Palais des Facultés, en plein centre de la ville de Bordeaux, classée au Patrimoine mondial de l'Unesco. Labellisé musée de France, il abrite d'importantes collections qui retracent l'histoire de Bordeaux et de l'Aquitaine, de la Préhistoire au XXI^e siècle.

Avec une fréquentation de 150 000 visiteurs par an, c'est l'un des plus grands musées d'histoire en France. Rassemblant 1,3 million de pièces, les collections d'archéologie, d'histoire, d'ethnographie régionale et extra-européenne retracent la vie des Aquitains et leurs relations avec le monde.

Parallèlement à ses espaces de collections, le musée propose aussi régulièrement des expositions temporaires en rapport avec l'histoire et les cultures du monde.

Le musée d'Aquitaine regroupe également **le Centre national Jean Moulin**, dédié à l'histoire de la Résistance, de la Déportation et des Forces Françaises Libres ; **les collections Goupil**, consacrées à l'image, à ses techniques et à ses usages au XIX^e siècle ; et **Bordeaux Patrimoine mondial**, centre d'interprétation de l'architecture et du patrimoine de la ville de Bordeaux.

.....

Page de couverture :
Masque funéraire doré,
Sorbonne Université

© Lysiane Gauthier,
mairie de Bordeaux

Page de gauche :
La Voie Canopique

© Jean-Claude Golvin

Salles antiques

© musée d'Aquitaine,
mairie de Bordeaux



Sommaire

.....

3 – Introduction

5 – L'exposition

- 6 1. Des rois grecs en Égypte
- 7 2. Rencontre des cultes religieux
- 8 3. Les fouilles archéologiques de Pierre Jouguet
- 9 4. État civil et impôts : la vie quotidienne en Égypte
- 10 5. Les richesses littéraires de l'Égypte ptolémaïque
- 11 6. L'enquête sur le mystère des cartonnages de momie
- 12 7. Mourir en Égyptien, mourir en Grec
- 13 8. L'égyptologie dans les collections : le legs Godard
- 14 9. D'Alexandre le Grand à Cléopâtre : postérité et pop culture

15 – Une exposition accessible à tous

17 – Conception de l'exposition

18 – Autour de l'exposition

19 – Visuels disponibles pour la presse

20 – Informations pratiques

.....

Dioskouridès

© Musée du Louvre,
Dist. GrandPalaisRmn /
Georges Poncet



L'exposition



De la conquête d'Alexandre le Grand en 332 av. J.-C. jusqu'à la bataille d'Actium et au suicide de Cléopâtre VII en 30 av. J.-C., l'Égypte est dominée par une famille royale d'origine grecque. On a longtemps perçu cette époque, dite ptolémaïque, comme une simple mainmise grecque sur l'État et le peuple égyptiens. Les recherches les plus récentes ont toutefois montré que les cultures égyptienne et grecque se sont en réalité rencontrées, mêlées et adaptées à tous les niveaux de la société.

Le public part à la rencontre des civilisations grecques et égyptiennes, dans un parcours inédit présentant de nombreuses œuvres, des monuments et des papyrus antiques, témoins des échanges entre ces deux cultures. Le musée y expose sa **collection égyptologique**, accompagnée de chefs-d'œuvre issus de collections régionales méconnues, françaises et internationales.

Et pour s'immerger un peu plus dans cette période historique fascinante, une riche muséographie s'offre aux visiteurs, petits et grands. Jeux interactifs tactiles, maquettes, extraits vidéos de films et de jeux, films documentaires, interviews de chercheurs complètent ce parcours, entre connaissance scientifique et découverte ludique pour les plus jeunes.



Sphinx

© Fondation Gandur pour l'Art, Genève.

Photographe : Grégory Maillot

Relief avec la titulature d'Alexandre le Grand

© Fondation Gandur pour l'Art, Genève.

Photographe : Thierry Ollivier



L'exposition



1 Des rois grecs en Égypte

Lorsqu'il triomphe des armées de l'empereur Darius III, **Alexandre le Grand** devient maître de l'Égypte, qui se trouvait alors sous le joug de l'envahisseur perse depuis une décennie. Accueilli en libérateur, couronné pharaon, Alexandre le Grand fonde la nouvelle capitale, Alexandrie, jusqu'à ce que son décès prématuré en 323 av. J.-C. ne conduise au démantèlement de son immense empire. C'est l'un de ses généraux, Ptolémée fils de Lagos, qui hérite de l'Égypte et en devient le Roi, en 305 av. J.-C., sous le nom de Ptolémée I^{er} Sôter, « le Sauveur ».

Commencent alors trois siècles d'une domination de cette famille royale d'origine grecque sur l'Égypte. **Trois siècles** qui verront le **rayonnement de l'Égypte** à travers tout le bassin méditerranéen, jusqu'à ce que les querelles familiales et l'influence croissante de Rome conduisent à un lent déclin.

Comment les Ptolémées ont-ils légitimé leur accession au trône d'Égypte ? Comment ces souverains grecs en terre égyptienne ont-ils su adopter les codes de la monarchie pharaonique, tout en préservant leurs origines ? Changeantes selon les contextes, leurs représentations témoignent d'une adaptation de l'iconographie royale au service de leur règne.

.....

Tête royale représentant l'un des premiers Ptolémées

© Lyon MBA
Photographie Martial Couderette

Trichryson de Ptolémée I^{er}

© BnF



L'exposition

.....

2 Rencontre des cultes religieux

.....

Afin de légitimer leur accession au trône, les souverains ptolémaïques encouragent la création d'une nouvelle divinité dynastique : **Sérapis**. Issu de la fusion entre les dieux égyptiens Osiris et Apis, et l'iconographie du dieu grec Zeus, Sérapis incarne la synthèse des interactions qui s'effectuent entre Grecs et Égyptiens dans la sphère religieuse.

Aux quatre coins de l'Égypte, les Ptolémées entretiennent et érigent des temples dans la plus pure tradition pharaonique, revêtent le costume sacerdotal de Pharaon, et contribuent à perpétuer la culture égyptienne. Dans le même temps, l'*interpretatio graeca* rapproche les **dieux égyptiens** de certaines **divinités grecques**. Loin de s'exclure mutuellement, ces deux panthéons se mêlent, se rencontrent, fusionnent, aboutissant à une **mixité des cultures religieuses** qui fait de l'époque ptolémaïque une période incroyablement riche, dynamique et syncrétique.

Tête du dieu Sérapis

© Lysiane Gauthier,
mairie de Bordeaux

Statuette de la déesse chatte Bastet

© Lysiane Gauthier,
mairie de Bordeaux



L'exposition

.....

3 Les fouilles archéologiques de Pierre Jouguet

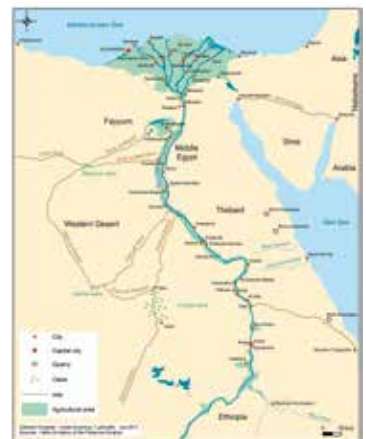
En 1901-1902, Pierre Jouguet, maître de conférence de grammaire et de philologie grecques à Lille, conduit des campagnes de fouilles sur les sites de Ghôran et de Magdôla dans la région du Fayoum en Égypte. Dans les nécropoles de ces villages, il découvre des centaines de **pièces de décoration de momies**, appelées cartonnages, fabriquées dans l'Antiquité à partir de rouleaux de papyrus provenant d'archives administratives et privées devenues obsolètes.

Ces **papyrus** extraits des cartonnages ont livré des témoignages de la vie quotidienne et des textes littéraires, qui ont permis de renouveler nos connaissances sur cette période de l'Égypte. Le projet européen ERC GESHAEM (The Graeco-Egyptian State : Hellenistic Archives from Egyptian Mummies) a pour objectif de mettre en valeur cette collection de papyrus encore largement méconnue du grand public. La restauration et l'étude des documents et des cartonnages permettent de mieux comprendre les relations entre Grecs et Égyptiens sous les Ptolémées.

.....

Carte de l'Égypte illustrant l'emplacement du Fayoum

© Clément Coutelier – Institut Ausonius / La ScarBx – mai 2017.
Sources : Hölbl (A History of the Ptolemaic Empire)



Photographie de Pierre Jouguet

© Académie des Inscriptions et Belles Lettres



Collier ousekh en cartonnage réalisé à partir d'un papyrus inscrit en démotique

© Sorbonne Université – Institut de Papyrologie



L'exposition

4 État civil et impôts : la vie quotidienne en Égypte

L'État gréco-égyptien se présente a priori comme un État multilingue : ce sont des décrets trilingues (hiéroglyphes, démotique et grec) qui établissent les synodes de prêtres, et les papyrus administratifs présentent des versions grecques et démotiques des mêmes textes. Sous l'égide des Ptolémées, la population égyptienne et les colons d'origine grecque se rencontrent, s'épousent, se mélangent.

De nombreux papyrus nous permettent de **rentrer dans l'intimité de ces familles** et d'appréhender leurs multiples identités culturelles : qu'il s'agisse du choix d'un nom grec ou égyptien pour son enfant, voire d'un nom double, ou de la rédaction de documents juridiques dans une langue ou une autre. Ce bilinguisme se révèle cependant « de façade », le grec ayant été désigné comme langue administrative par les souverains ptolémaïques, tandis que la majeure partie de la population, à l'exception de quelques prêtres, ne parlait que le démotique et devait avoir recours à des traducteurs.

En dépit de cette mainmise apparente des Grecs sur la population égyptienne, un examen minutieux des sources papyrologiques nous permet aujourd'hui de remettre en lumière le rôle essentiel qu'ont joué les Égyptiens, à l'échelle locale, dans la construction de l'État ptolémaïque. Cautionnements, devis, registres fiscaux, perception d'impôts : **ces archives papyrologiques nous offrent un extraordinaire aperçu d'un territoire en plein boom économique**, encouragé par l'augmentation de la surface des terres cultivables, l'introduction de la monnaie et la place centrale que prend l'Égypte ptolémaïque au sein du commerce méditerranéen.

Mnaieion de Ptolémée IV
Philopator
© BnF



Fragment d'un registre fiscal
bilingue grec/égyptien
© Sorbonne Université –
Institut de Papyrologie



L'exposition

.....

5 Les richesses littéraires de l'Égypte ptolémaïque

Riches du contact entre leurs deux cultures, les littératures grecque et égyptienne se nourrissent l'une de l'autre et utilisent des thèmes et des images similaires. Dans l'Égypte ptolémaïque, on lit les auteurs grecs comme Homère, Euripide ou Démosthène, dont on emporte parfois un exemplaire dans sa tombe, même si le reste du mobilier funéraire est de style égyptien.

L'exposition présentera ainsi **l'un des plus anciens exemplaires de l'Odyssee** découvert à ce jour (III^e siècle. av. J.-C.), et aussi l'un des mieux conservés. Une littérature connue uniquement en démotique se développe aussi à la même époque et utilise des métaphores similaires à celles rencontrées dans la littérature grecque.

.....

Fragment d'un papyrus inscrit en grec du chant IX de l'Odyssee d'Homère, vers 416 à 482, Ulysse et le Cyclope Polyphème
© Sorbonne Université – Institut de Papyrologie

Fragment de sagesse démotique, « N'envoie pas un imbécile [pour une tâche importante, alors qu'il y a un sage] que tu pourras envoyer »
© Sorbonne Université – Institut de Papyrologie

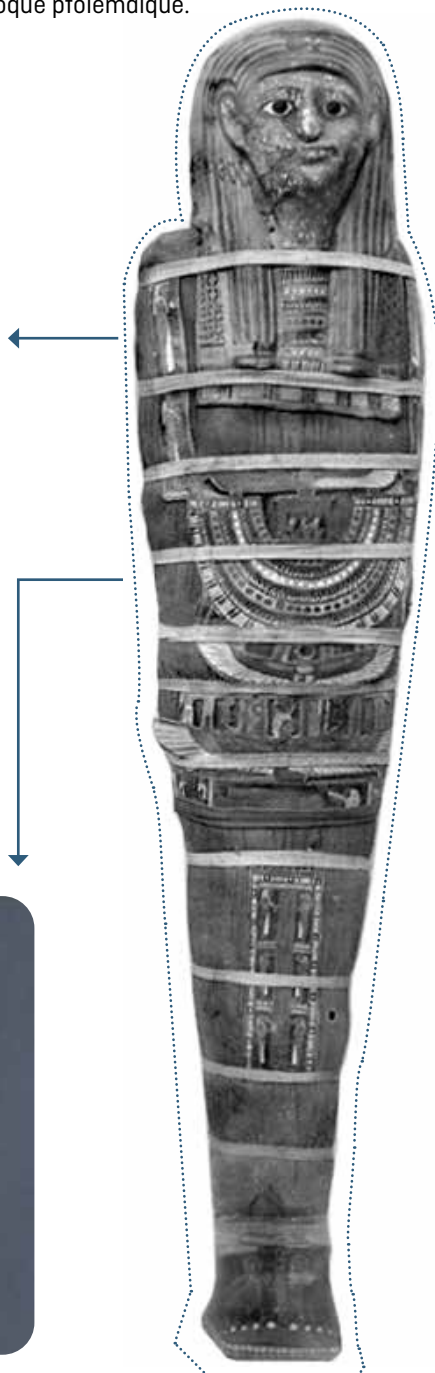


L'exposition

.....

6 L'enquête sur le mystère des cartonnages de momie

Les cartonnages découverts dans le cadre des fouilles de Pierre Jouguet sont encore largement méconnus. Répartis entre les collections de l'Institut de Papyrologie de Lille et de celui de Sorbonne Université, ils seront, **pour la première fois**, exposés ensemble et étudiés pour eux-mêmes, en tant que témoins de la continuité et de l'évolution des pratiques funéraires dans le Fayoum à l'époque ptolémaïque.



.....

**Reconstitution d'une parure de momie, comprenant :
Cartonnage, inv. L 1369**

© Palais des Beaux-Arts de Lille
/ Jean-Marie Dautel

**Collier ousekh
inv. L 1364**

© Palais des Beaux-Arts de Lille
/ Jean-Marie Dautel

**Photographie de l'une des momies
découvertes par Pierre Jouguet**

© Ipel / Thomas Nicq

L'exposition

.....

7 Mourir en Égyptien, mourir en Grec

Les cultures funéraires grecque et égyptienne s'opposent sur de nombreux points. Là où les **Égyptiens** conçoivent la préservation du corps comme la condition absolue de leur régénération dans l'au-delà, les **Grecs**, quant à eux, procèdent à la crémation de leurs morts. Là où la religion égyptienne décrit dans le détail depuis des milliers d'années les paysages glorieux et verdoyants de l'au-delà, les Enfers grecs ne renferment pour leur part aucune promesse de renaissance.

Sous le règne des Ptolémées, ces croyances se côtoient et s'influencent l'une l'autre : des Grecs adoptent la **momification** et les pratiques funéraires égyptiennes, tandis que les parures mortuaires pharaoniques incorporent pour la première fois des éléments du **répertoire visuel grec**.



.....

Hydrie cinéraire d'Hadra

© Lysiane Gauthier, mairie de Bordeaux

Détail d'un Livre des Morts avec scène de pesée du cœur (psychostasie)

© Fondation Gandur pour l'Art, Genève.
Photographe : Thierry Ollivier



L'exposition

.....

8 L'égyptologie dans les collections de Bordeaux : le legs Godard

Avec cette exposition, le musée d'Aquitaine présente une partie de sa collection égyptologique. La majeure partie de celle-ci est issue des pérégrinations de Jean-Ernest Godard, médecin bordelais missionné au XIX^e siècle par Napoléon III, afin d'étudier les questions sociales, morales et sanitaires en Égypte.

.....

Photographie de Jean-Ernest Godard

© Creative Commons

Statuette de dieu enfant

© Musée d'Aquitaine, Bordeaux

Cuiller d'offrandes représentant un étranger

© Lysiane Gauthier, mairie de Bordeaux



L'exposition

.....

9 D'Alexandre le Grand à Cléopâtre : postérité et pop culture

Du Moyen Âge à nos jours, l'Égypte ptolémaïque a laissé dans l'**imaginaire collectif** une empreinte légendaire, émaillée de figures mythiques telles qu'Alexandre le Grand, et bien sûr **Cléopâtre VII**. Devenue femme fatale aux amours tragiques, héroïne de cinéma et même protagoniste de jeu vidéo (*Assassin's Creed Origins*), Cléopâtre VII fascine et perpétue encore de nos jours le souvenir de l'Égypte ptolémaïque.

.....

**Le Suicide d'Antoine
et de Cléopâtre VII**

© BnF

**D'après Jacob, La Mort
de Cléopâtre**

© Musée Goupil, Bordeaux

**La reine Cléopâtre VII dans le jeu
Assassin's Creed Origins**

© Ubisoft



Une exposition accessible à tous

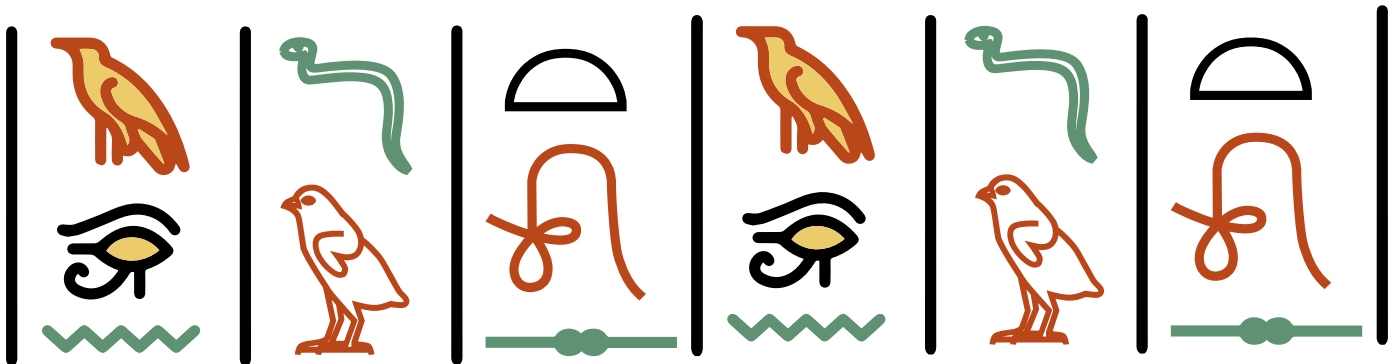


Les espaces d'exposition sont ponctués de plusieurs **stations tactiles** et sonores présentant des facs-similés, des maquettes et des jeux interactifs tactiles, comme écrire son nom en hiéroglyphes. Les stations disposent également de textes **en braille** et en écriture **FALC** (Facile à lire et à comprendre).

Des vidéos permettront aussi au public d'approfondir ses connaissances avec des interviews de chercheurs. Et pour illustrer le regard iconique porté sur Cléopâtre, on pourra aussi retrouver des **extraits de films et de jeux-vidéo**.

Pour accompagner les plus jeunes dans leur visite, le musée d'Aquitaine proposera un **espace-jeux** dans l'exposition. Un **livret-jeu** leur sera aussi remis gratuitement à l'accueil. L'Égypte antique offre de multiples possibilités d'activités pour apprendre de manière ludique : initiation aux hiéroglyphes, découverte de la fabrication de papyrus et de cartonnage...

Enfin, pour le public scolaire, les médiateurs et médiatrices du musée concevront un **document pédagogique** permettant d'aborder cette période historique.



Conception de l'exposition



Commissariat d'exposition

Laurent Védrine, Directeur du musée d'Aquitaine (Bordeaux)

Commissariat scientifique

Marie-Pierre Chaufray, Directrice d'études, École Pratique des Hautes Études (ÉPHÉ)

Raphaële Meffre, Chargée de recherche en égyptologie, CNRS, Orient & Méditerranée

Anne Ziégélé, Conservateur en chef au musée d'Aquitaine, chargée des collections antiques

Coordination

Sophie Griselle, chercheuse postdoctorale, CNRS, Ausonius

Scénographie, montage technique et multimédia

Stéphane Lormeau, responsable technique, musée d'Aquitaine

Équipe : Amandine Bely, Antoine Berteloot, Joël Couget, Alain Defontaine, Sébastien Etchegoyen, Perrine Flamain, Julien Martin, David Molas, Yann Peyronnet, Rémi Tallet

Régie des œuvres : Camille Delvincout, assistée de Alex Delecaut

Graphisme : Izaskun Gaspar-Ibeas et Catherine Delsol

Multimédia : Sophie Fontan, Marjorie Manem

Illustrations : Jean-Claude Golvin

Partenariats

Ministère de la Culture

Commission européenne

European Research Council

Greco-Egyptian State Hellenistic Archives from Egyptian Mummies

CNRS, Centre national de la Recherche scientifique

AOROC, Archéologie & Philologie d'Orient et d'Occident

Ecole pratique des hautes études – PSL

Fonds Khéops pour l'archéologie

Université de Bordeaux

Université Bordeaux Montaigne

Ausonius, Institut de recherche antiquité et moyen âge, UMR 5607

TBM, Transports Bordeaux Métropole



Conception de l'exposition



Musées prêteurs

Bibliothèque municipale, Bordeaux

Jardin botanique, Bordeaux

Musée des Beaux-Arts, Bordeaux

Fondation Gandur pour l'Art, Genève

Palais des Beaux-Arts, Lille

Université de Lille

Bibliothèque nationale de France, Paris

Musée d'archéologie méditerranéenne, Marseille

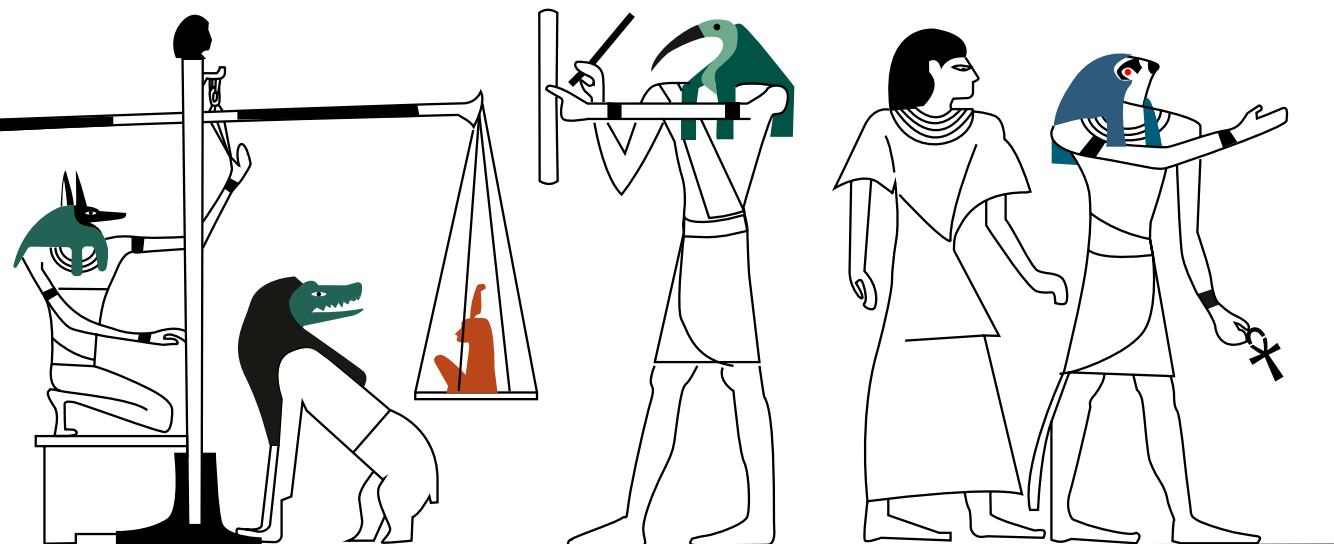
Musée des Beaux-Arts, Lyon

Musée des Confluences, Lyon

Musée du Louvre, Paris

Petit Palais, Paris

Sorbonne Université – Institut de Papyrologie, Paris



Autour de l'exposition



Visites commentées de l'exposition

Mercredis 10, 17, 24 et 31 juillet, à 14 h 30

Mercredis 7, 14, 21 et 28 août, à 14 h 30

Ateliers-famille

Mission Pyramides (5-6 ans)

Mardis 9, 16, 23 et 30 juillet, à 10 h 30

Amulettes et hiéroglyphes (7-12 ans)

Jeudis 11, 18 et 25 juillet, à 10 h 30

Jeudis 1^{er} et 8 août, à 10 h 30

7 € (5 € avec la carte jeune)

Présence d'un adulte obligatoire

Sur réservation : service.mediation.aquitaine@mairie-bordeaux.fr

Catalogue

350 pages, co-écrit par 29 auteurs

Plusieurs centaines d'illustrations et 234 notices

Éditions Ausonius – en vente au musée – 25 €

Boutique du musée

Livres (adultes et jeune public)

Reproductions d'objets

Petite papeterie, cartes postales, marque-pages

Jeux, peluches, magnets, porte-clés, pin's, bijoux fantaisie, textiles

Programmation culturelle

Colloque

Personnalités grecques et

égyptiennes à l'époque ptolémaïque

Jeudi 27 juin, à partir de 9 h 45,

au musée d'Aquitaine

Conférences, rencontres

Septembre - octobre 2024

En partenariat avec l'association

d'Égyptologie de Bordeaux

Consulter le site

musee-aquitaine-bordeaux.fr/agenda



Visuels disponibles pour la presse



Contacts presse

Musée d'Aquitaine / Carole Brandely
c.brandely@mairie-bordeaux.fr
tél : 05 56 01 51 33 / 07 65 18 94 79
www.musee-aquitaine-bordeaux.fr

Agence Claudine Colin / Colleen Guérinet
tél : 01 42 72 60 01 / 06 45 03 16 89
www.claudinecolin.com



1
Masque funéraire doré
Sorbonne Université
© Lysiane Gauthier,
mairie de Bordeaux



2
**Sarcophage
de Dioskourides**
© Musée du Louvre,
Dist. GrandPalaisRmn /
Georges Poncet



3
**Relief avec la titulature
d'Alexandre le Grand**
© Fondation Gandur pour
l'Art, Genève, photographe
Thierry Ollivier



4
Vase décoré d'images de Bès
© Fondation Gandur pour
l'Art, Genève, photographe
Grégory Maillot



5
**Torse d'une statue de reine,
peut-être Cléopâtre VII**
© Musée du Louvre,
Dist. GrandPalaisRmn /
photographe Hervé
Lewandowski



6
Fragments de l'Odyssee
© Sorbonne Université, Institut de papyrologie



7
Statuette d'Amon-Rê
© Fondation Gandur
pour l'Art, Genève.
Photographe André
Longchamp



8
Table d'offrandes avec texte
© Musée du Louvre, Dist.
GrandPalaisRmn / Georges
Poncet



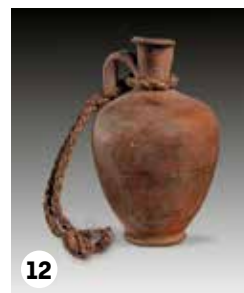
9
**Stèle d'Onnophris inscrite en grec
et figurant Cléopâtre VII en pharaon**
© Musée du Louvre, Dist.
GrandPalaisRmn / Christian
Décamps



10
Tête du Dieu Sérapis
© Lysiane Gauthier,
mairie de Bordeaux



11
**Couvercle de
sarcophage d'effigie
osirienne**
© Palais des Beaux-
Arts de Lille /
Jean-Marie Dautel



12
Cruche (lécythe)
© Thomas Nicq,
Halma - UMR 8164, Lille

Informations pratiques

.....

Musée d'Aquitaine

20 cours Pasteur

33000 Bordeaux

Tél : +33(0)5 56 01 51 00

www.musee-aquitaine-bordeaux.fr

musaq@mairie-bordeaux.fr

Horaires

Ouvert tous les jours

de 11 h à 18 h,

sauf lundi et jours fériés

Ouvert le 14 juillet et le 15 août

Tarifs / accès à l'exposition et aux collections permanentes

Entrée : 8 €

Tarif réduit : 4,50 €

Demandeurs d'emploi, groupes d'adultes (à partir de 10 personnes)

Étudiants : 2 € (moins de 26 ans)

Gratuité : les jeunes de moins de 18 ans, les titulaires de la Carte jeune Bordeaux Métropole et leur accompagnateur majeur pour les moins de 16 ans, les détenteurs du Pass Musées Bordeaux ou de la carte Bordeaux Métropole CityPass, les personnes en situation de handicap et leur accompagnateur, les bénéficiaires de minimas sociaux, les groupes accompagnés par un animateur ou un professionnel d'une structure relevant du champ social domiciliée à Bordeaux, le personnel de la Ville de Bordeaux, du CCAS, de Bordeaux Métropole et de l'École Supérieure des Beaux-Arts de Bordeaux / EBABX, les journalistes, les artistes plasticiens affiliés à la Maison des artistes, les détenteurs de la carte ICOM, de la carte Icomos ou de la carte de guide-conférencier, les détenteurs d'un Pass Pro délivré par la Ville de Bordeaux, les membres de l'association des Amis du musée d'Aquitaine.

Entrée gratuite le premier dimanche du mois (hors juillet et août).

.....

Venir au musée

Tramway : ligne B / arrêt musée d'Aquitaine,

ligne A / arrêt Hôtel de ville

Bus : ligne 11 / arrêt Victoire,

Ligne 24 / arrêt musée d'Aquitaine





Osiris

Musée d'Aquitaine

© Lysiane Gauthier, mairie de Bordeaux

me

Contacts presse

Musée d'Aquitaine / Carole Brandely

c.brandely@mairie-bordeaux.fr

tél : 05 56 01 51 33 / 07 65 18 94 79

www.musee-aquitaine-bordeaux.fr

Agence Claudine Colin / Colleen Guérinet

tél : 01 42 72 60 01 / 06 45 03 16 89

www.claudinecolin.com



**Musée
d'Aquitaine**