

# Au temps des Gaulois

L'Aquitaine avant César

15 sept. 2012  
17 mars 2013

Dossier de presse



**M**usée d'Aquitaine  
20, cours Pasteur – 33000 Bordeaux

# Sommaire

- 3 **Introduction**
- 4 **Les fouilles de Lacoste : une coopération Inrap / Musée d'Aquitaine**
- 5 **L'exposition**
  - **Le village gaulois**
  - **Les objets archéologiques**
  - **L'univers spirituel et les croyances**
  - **Les types de sites archéologiques**
- 9 **Autour de l'exposition**
- 11 **Partenaires et prêteurs**
- 12 **Conception et réalisation**
- 13 **L'Inrap**
- 14 **Informations pratiques**
- 15 **Documents photographiques disponibles pour la presse**

# Au temps des Gaulois

L'Aquitaine avant César

**15 septembre 2012 – 17 mars 2013**

## **LA PLUS GRANDE RÉTROSPECTIVE SUR L'AQUITAINE À L'ÉPOQUE GAULOISE**

### **Entrez dans un village gaulois !**

À travers les reconstitutions grandeur nature d'une habitation, d'un atelier de potier, de bronzier, de verrier, de forgeron, le visiteur part à la rencontre des Pétrocores, des Nitiobroges et des Cocosates. Complétés par des vidéos et des installations numériques, plusieurs centaines d'objets archéologiques témoignent de l'organisation de la société gauloise.

Avec cette nouvelle exposition temporaire, le Musée d'Aquitaine invite le public à percer les secrets de la vie quotidienne des peuples qui habitaient l'Aquitaine entre 800 av. J.-C. et le début de la période romaine. Provenant de fouilles récentes, certains objets présentés sont inconnus du public et font tomber les idées reçues sur la civilisation gauloise. Un simple clou, une épée ou des objets plus prestigieux comme des torques en or témoignent du raffinement de cette civilisation et des savoirs-faires de ses artisans.

Par sa présentation à la fois ludique et scientifique, l'exposition s'adresse à un large public. Alauna et Lucot, deux petits Gaulois créés spécialement pour l'événement, se font les complices des plus jeunes afin de les guider à travers des explications et des jeux associés à un livret mis à disposition à l'accueil du musée.

L'exposition est accessible aux personnes à mobilité réduite et propose un parcours tactile pour déficients visuels.

# Les fouilles de Lacoste : une coopération Inrap / Musée d'Aquitaine

Le Musée d'Aquitaine et l'Inrap, **Institut National de Recherches Archéologiques Préventives**, collaborent depuis déjà plusieurs années pour rendre accessibles les découvertes archéologiques faites dans le sous-sol de Bordeaux. Ainsi, entre février 2002 et mai 2003, une exposition continuellement remise à jour, un site Internet et des animations auprès des scolaires et du grand public ont permis aux visiteurs du Musée d'Aquitaine de suivre pas à pas les chantiers de fouilles liés à la construction des différentes lignes de tramway de Bordeaux.

Lacoste (Mouliets-et-Villemartin, Gironde) est un site protohistorique de référence pour le deuxième âge du Fer de l'Aquitaine et de tout le sud-ouest. Découvert en 1954 par Michel Sireix, ce site n'a cessé de faire l'objet de prospections archéologiques, de sondages et de fouilles. L'opération d'archéologie préventive effectuée d'août 2007 à fin mars 2008 est la dernière en date. Cette opération a été réalisée par l'Inrap, sur le chantier TIGF, **Total Infrastructures Gaz France**, de l'artère de Guyenne et financée par TIGF.

Dans une démarche de conservation, Michel Sireix a régulièrement fait don du matériel métallique découvert à Lacoste au Musée d'Aquitaine en vue de sa restauration et de sa présentation au public. Actuellement, ces différents dons, effectués entre 1979 et 1999, et celui de son fils Christophe fait en 2006, représentent près de 50 000 objets issus de Lacoste.

L'exposition temporaire «Au temps des Gaulois. L'Aquitaine avant César» servira de noyau à la rénovation complète de la salle de protohistoire du Musée d'Aquitaine prévue à partir de mars 2013.

# L'exposition

L'exposition a pour ambition de faire la synthèse des connaissances actuelles sur les deux âges du Fer en Aquitaine et plus largement, dans le quart sud-ouest de la France.

Riche de plusieurs centaines d'objets, abordant autant les thèmes de la vie quotidienne, du commerce, de l'armement que celui du prestige, des croyances ou de la romanisation, elle rassemble sur 800 m<sup>2</sup> les plus beaux témoins des peuples qui ont occupé cette partie de la Gaule.

Dès son entrée dans l'exposition, le visiteur est confronté aux idées reçues qui se retrouvent ensuite contredites au fil de l'exposition par la réalité archéologique (hutte ronde, casque à ailes, etc.). Le parcours muséographique incite le visiteur à s'interroger sur ce qu'il connaît des Gaulois. L'âge du Fer est replacé dans son cadre chronologique et géographique.

## • Le village gaulois

Au moyen d'une scénographie étonnante, le visiteur pénètre dans un village gaulois par le biais de reconstitutions. Une maison grandeur nature prend place dans la grande salle « Aquitaine ». Présentée en « éclaté » et accompagnée de son mobilier, elle permet au visiteur d'en comprendre la construction, l'agencement, et la manière de vivre des Gaulois. Une vidéo tournée pendant le montage de cette maison dans son espace d'exposition dévoile au visiteur le travail des archéologues.

À côté de cette maison, un grenier évoque l'élevage et l'agriculture avec une présentation iconographique d'animaux domestiques et la reconstitution de céramiques de stockage, de faisselles et d'outils en métal.

Des ateliers de potier et de verrier, toujours reconstitués, montrent les techniques et les savoirs-faires des artisans gaulois. Pour évoquer le travail du bois, un fac-similé d'une pirogue découverte dans le lac de Sanguinet est exposé.

Enfin, en avançant dans cet espace, les techniques des métallurgistes gaulois se dévoilent à travers les reconstitutions d'un four de réduction du minerai, d'une forge et d'un atelier de bronzier avec leurs outils. Une installation audiovisuelle complète cette présentation.

## • Les objets archéologiques

À l'étage, *tous les objets archéologiques présentés sont des originaux* et renseignent les visiteurs sur le mode de vie et la société gauloise.

## • Les échanges

Plusieurs types d'échanges régionaux ou lointains sont évoqués: la circulation des monnaies, l'importation de produits méditerranéens (vaisselle, amphores) via les fleuves, la circulation du sel entre la côte atlantique et le sud-ouest de la Gaule. Ces échanges sont illustrés par des objets et une carte de répartition. Des amphores et de la vaisselle de luxe situent l'Aquitaine dans les circuits économiques d'importation et de redistribution des produits d'origine grecque, étrusque ou romaine.

Les monnaies gauloises sont, à l'origine, des imitations de monnaies méditerranéennes. Les monnaies pictones, nitiobroges, pétrocores, sotiates, tarbelles et des autres peuples du sud-ouest de la France sont mises en regard des monnaies « modèles » (monnaies méditerranéennes, statères d'or de Philippe de Macédoine, drachme d'*Emporion*, drachme de *Rhodè*).

## • Lacoste

Rassemblant outillages divers, lingots de fer, monnaies, fibules, bracelets et céramiques, la salle « Lacoste » présente une agglomération de l'âge du Fer, à la fois comptoir marchand, mais aussi village d'artisans bronziers, potiers et forgerons aux contacts des peuples celtes et aquitains.

*Cette salle sera ensuite destinée à devenir le cœur de la nouvelle salle permanente de l'âge du Fer.*

## • La parure

La parure est un marqueur culturel important qui différencie les groupes de façon géographique mais aussi chronologique. La caractérisation des deux âges du Fer s'est historiquement faite à partir de l'évolution stylistique des fibules découvertes dans les sites d'Hallstatt et de la Tène. Un large échantillon de ces fibules sera présenté, ainsi que des perles et des fragments de bracelet en verre ou en lignite. Des torques et des bracelets en bronze ainsi que des agrafes de ceinture participent également à la parure des populations gauloises et seront aussi proposés au public.

## • La guerre

Les peuples gaulois ont une réputation de grands guerriers. La valeur des guerriers gaulois est amplement liée à leur armement et leur connaissance du métal. Casques, épées, pointes de lances et de flèches sont autant de témoignages de l'adresse des forgerons et des bronziers gaulois. Tous ces objets seront présentés *in situ* sur une silhouette en plexiglas.

## • La société gauloise

Un ensemble d'objets archéologiques expose la manière de vivre des Gaulois dans leur société : objets de la vie quotidienne (pince à épiler, rasoir, clef, etc.), outils, faisselles, céramiques, pesons (pour métiers à tisser), fusaïoles (rouelles assurant la rotation régulière du fuseau lors du tissage de la laine), etc.

## • Les rites funéraires

La présentation des rites funéraires se fera avec des objets du premier âge du Fer. Le matériel trouvé lors de fouilles de nécropoles autour du Bassin d'Arcachon, de la vallée de la Leyre, d'ensembles des Landes et des Pyrénées Atlantiques (Laglorieuse, Ibos, Bougarber, etc.), expose au visiteur les différents types de pratiques funéraires (nécropole, tumulus). Ce matériel se caractérise par du mobilier métallique, des mutilations ou des déformations d'armes, des urnes. Une de ces urnes est présentée partiellement fouillée, avec son contenu : des ossements surmontés d'un vase d'accompagnement.

## • La fin de l'indépendance gauloise

Le fil chronologique de l'exposition s'arrête sur la bataille d'*Uxellodunum* qui marque la fin de l'indépendance gauloise et le début de la romanisation. Une vitrine complète lui est consacrée avec notamment l'exposition d'armes, de balles de frondes, de pointes de balistes, etc.

## • La romanisation

La romanisation montre l'apparition de traits romains en Aquitaine : nouvelles habitudes alimentaires, architecture de pierre (Bordeaux, Dax), enduits peints et mosaïques (Bordeaux, Périgueux) et premières productions viticoles (Bordeaux, Tarbes, Villeneuve-sur-Lot).

## • **L'univers spirituel et les croyances**

Les Gaulois honorent des dieux divers, aux personnalités et aux fonctions assez floues. Il n'existe pas de mythologie fixe et officielle. Les traces archéologiques de lieux de cultes sont très exceptionnelles. Cette rareté est compensée par la découverte de témoins archéologiques où transparaissent des gestes symboliques. Ce matériel est présent dans l'exposition: des bustes en pierre représentant des divinités ou des ancêtres, des trésors monétaires déposés et enterrés comme offrandes à des divinités, le dépôt d'un puits à Vieille-Toulouse, le contenu de la tombe à char de Boé, etc.

## • **Les types de sites archéologiques**

Un dernier espace est consacré aux types de sites archéologiques à partir d'exemples aquitains: agglomérations (Bordeaux et Villeneuve-sur-Lot), sites fortifiés (Saint-Étienne-de-Lisse, Roquelaure) et nécropole (Pouydesseaux). Le résultat des fouilles de Bordeaux occupent une place de choix dans cette salle. Cet espace recense les découvertes récentes, notamment en matière d'archéologie préventive, et enrichit les connaissances sur l'âge du Fer.



# Autour de l'exposition

## Catalogue

« Au temps des Gaulois. L'Aquitaine avant César »

Éditions Errance – format 22 x 28 cm - 144 pages - prix 19 €

## Visites commentées de l'exposition

Tous les dimanches, à 15 heures, à partir du 23 septembre

## Cycle de conférences

**Jeudi 4 octobre, 18 h**

« Les druides et la religion gauloise », par Jean-Louis BRUNAU, directeur de recherche au CNRS (Laboratoire d'Archéologie de l'ENS de Paris)

**Mardi 16 octobre, 18 h**

« Les Gaulois de l'Océan », par Jean-Pierre BOST, Professeur des universités, Ausonius – Maison de l'Archéologie Université M. de Montaigne Bordeaux 3

**Jeudi 18 octobre, 18 h**

« Les Gaulois, mythes et réalités », par Gérard COULON, conservateur en chef honoraire du Patrimoine et fondateur du musée d'Argentomagus à Saint-Marcel (Indre)

**Mardi 23 octobre, 18 h**

« Les Ibères », par Alexis GORGUES, maître de conférences, Ausonius, Université M. de Montaigne Bordeaux 3

**Jeudi 15 novembre, 18 h**

« Alésia et la Guerre des Gaules », par Jean-Louis VOISIN agrégé d'histoire, ancien membre de l'École française de Rome

**Jeudi 29 novembre, 18 h**

« Voyage en Gaule », par Jean-Louis BRUNAU, directeur de recherche au CNRS

**Jeudi 6 décembre, 14 h 30**

« Les esthétiques du monde celte », par Régine BIGORNE, responsable de la collection Goupil, Musée d'Aquitaine

**Jeudi 13 décembre, 18 h**

« Rites funéraires », par Marie BILBAO, archéologue protohistorienne, spécialiste des pratiques funéraires au premier âge du Fer dans le sud-ouest de la France.

## **Week-end gaulois: 13 et 14 octobre 2012**

### **Samedi 13 octobre**

- **Banquet gaulois** organisé par *l'Agence In Situ, culture et tourisme*

*14 h* : préparation en public d'un repas gaulois en conditions « archéo-compatibles ». Utilisation de copies d'ustensiles et d'outils gaulois. Recréation d'une ambiance de cuisine en vue de préparer un festin gaulois. Les ingrédients utilisés sont les résultats des fouilles du site de Covent, validés par M. POUX. Cuisson au feu de bois et au chaudron.

*20 h* : banquet dans le hall du musée avec des plats préparés suivant les recettes gauloises connues grâce aux textes antiques.

Nombre de places limité à 100 personnes / 41 € par personne

Réservation obligatoire, du 17 septembre au 5 octobre : 05 56 01 69 45

(le règlement valide ensuite la réservation)

### **Dimanche 14 octobre**

- **Festival de films Icronos**

Projection de 4 films de David Geoffroy – Court-Jus Production

*14 h* : « *Covent, sanctuaire et oppidum* » (2007 – 52 mn)

*15 h* : « *Les Festins de Luern* » (2007 – 52 mn)

*16 h* : « *De gallorum religione* » (2006 – 7 mn)

*16 h 15* : « *Des Gaulois dans la plaine* » (26 mn)

# Partenaires et prêteurs

Tous les intervenants de l'archéologie en Aquitaine, services de l'État, collectivités territoriales, universitaires et associations contactés ont répondu favorablement à la proposition de collaboration du Musée d'Aquitaine.

Bègles, Inrap Grand Sud-Ouest  
Barcelone, Musée d'archéologie de Catalogne

Agen, Musée des Beaux-Arts  
Angoulême, Musée des Beaux-Arts  
Arcachon, Musée océanographique et archéologique  
Arudy, Maison d'Ossau  
Auch, Musée des Jacobins  
Barzan, Musée du Fâ  
Bayonne, Musée Basque et de l'Histoire de Bayonne  
Beynac, Parc archéologique  
Bordeaux, Muséum d'histoire naturelle  
Bordeaux, Centre Jean Moulin  
Collections privées : J. Blot, C. Chevillot, J. Guillement, Mme Boucly.  
Dax, Musée Borda  
Glux-en-Glenne, Musée de Bibracte  
La Rochelle, Musée de la Société archéologique et historique de la Charente  
Les Eyzies-de-Tayac, Musée National de Préhistoire  
Lurbe-Saint-Christau, Chaîne thermale du soleil  
Mont-de-Marsan, Musée Despiau-Wlérick  
Nérac, Musée municipal  
Pau, Musée des Beaux-Arts  
Périgueux, Musée Vesunna  
Poitiers, Musée Sainte Croix  
Rochefort, Musée d'art et d'histoire  
Rochefort, Société de géographie  
Saint-Jean-le-Vieux, Musée municipal  
Saintes, Musées municipaux  
Sainte-Faigne, Musée de l'École  
Salies-de-Béarn, Musée du sel  
Sanguinet, Musée municipal  
Sarrance, Écomusée de la vallée d'Aspe  
Soulac-sur-Mer, Musée municipal  
Toulouse, Musée Saint-Raymond, Musée des Antiques de Toulouse

Bordeaux, Service Régional de l'Archéologie d'Aquitaine  
Bordeaux, UFR de Géographie, Université de Bordeaux III  
Bordeaux, Festival Icronos  
Pessac, Ausonius, UMR 5607 du CNRS, Université de Bordeaux III  
Toulouse, Service Régional de l'Archéologie Midi-Pyrénées

# Conception et réalisation

## **Proposée par**

Le Musée d'Aquitaine, Ville de Bordeaux  
François Hubert, directeur

## **Commissariat d'exposition**

Vincent Mistrot, attaché de conservation, responsable des collections pré- et protohistorique, Musée d'Aquitaine  
Christophe Sireix, Inrap Grand Sud-Ouest  
Christel Huet, section pré- et protohistorique, Musée d'Aquitaine  
Anne Ziéglié, conservateur de la section Antiquité, Musée d'Aquitaine  
Et la collaboration de Naéva Badour, Cécile Dumas, Valérie Marache et Caroline Kluziak, stagiaires

## **Muséographie**

Vincent Mistrot et Christel Huet,  
Philippe Lebleu, responsable du service technique

## **Reconstitutions**

Agence In Situ / Laurent Bernat  
Tél: 05 53 08 41 99 / [infos@situ.fr](mailto:infos@situ.fr)

## **Illustrations**

Mazan, atelier du marquis de crocogoule  
<http://crocogoule.blogspot.fr/>

## **Graphisme**

Michel Porte-Petit, Mairie de Bordeaux, direction de la communication  
Catherine Delsol, Mairie de Bordeaux, Musée d'Aquitaine

# L'Inrap

Créé en 2002, l'Institut national de recherches archéologiques préventives (Inrap) est un établissement public original. Placé sous la tutelle des ministères chargés de la Recherche et de la Culture, son rôle est de sauvegarder par l'étude le patrimoine archéologique menacé par les opérations d'aménagement du territoire. Il réalise des diagnostics et des fouilles en partenariat avec les aménageurs privés et publics, soit plus de 2 500 chantiers par an.

Avec 2 000 collaborateurs et chercheurs, l'Inrap est la plus importante structure archéologique française et l'une des toutes premières en Europe. Les compétences de ses équipes couvrent l'ensemble du spectre de la recherche actuelle.

L'Inrap contribue de façon déterminante au développement de la connaissance archéologique, en liaison avec les institutions de recherche et d'enseignement. Par le nombre de ses chercheurs, l'étendue de ses interventions et la masse des données recueillies, il joue un rôle moteur dans de nombreux domaines, notamment ceux pour lesquels l'archéologie préventive a profondément renouvelé les connaissances : archéologie des peuplements et des mouvements de population, terroirs abordés dans leur globalité, archéologie de l'implantation de l'homme dans son environnement, étude des flux économiques, etc.

Ses missions s'étendent à l'exploitation scientifique des résultats et à la diffusion de la connaissance de l'archéologie auprès du public. À ce titre, l'institut organise de nombreuses opérations de valorisation, le plus souvent en collaboration avec les aménageurs : ouverture de chantiers au public, expositions, publications, documentaires audiovisuels, colloques...

**[www.inrap.fr](http://www.inrap.fr)**

## **Contacts presse**

Joëlle Sawané

Chargée du développement culturel et de la communication

Inrap, direction interrégionale Grand Sud-Ouest

05 57 59 21 05 – 06 07 90 66 26

[joelle.sawane@inrap.fr](mailto:joelle.sawane@inrap.fr)

# Informations pratiques

**Exposition ouverte du 15 septembre 2012 au 17 mars 2013**

## **Musée d'Aquitaine**

20 cours Pasteur – 33000 Bordeaux

Tél: 05 56 01 51 00 – fax: 05 56 44 24 36

[musaq@mairie-bordeaux.fr](mailto:musaq@mairie-bordeaux.fr)

[www.bordeaux.fr](http://www.bordeaux.fr)

## **Accès**

Tramway: ligne B, arrêt Musée d'Aquitaine

Accessible aux personnes à mobilité réduite

## **Horaires**

Tous les jours sauf lundis et jours fériés, de 11 heures à 18 heures

## **Tarifs**

Exposition: 5 € - réduit: 2,50 €

Gratuité pour les scolaires, les étudiants en groupe,

les jeunes de moins de 18 ans et les personnes handicapées

Accès gratuit aux collections permanentes

# Contact presse

## **Contact presse / Musée d'Aquitaine**

Carole Brandely / [c.brandely@mairie-bordeaux.fr](mailto:c.brandely@mairie-bordeaux.fr)

Tél: 05 56 01 51 33

## **Contact presse / Mairie de Bordeaux**

Mairie de Bordeaux, service de presse

Tél: 05 56 10 20 46 / [sce.presse@mairie-bordeaux.fr](mailto:sce.presse@mairie-bordeaux.fr)

## **Contact presse nationale et internationale**

Agence Claudine Colin / [www.claudinecolin.com](http://www.claudinecolin.com)

Samya Ramdane / Tél: 01 42 72 60 01 / [samya@claudinecolin.com](mailto:samya@claudinecolin.com)

# Documents photographiques disponibles pour la presse



**1** Forces et fusaïoles en fer et terre cuite (site de Lacoste, Moullets-et-Villemartin, Gironde), III<sup>e</sup>-I<sup>er</sup> s. av. J.-C. © Lysiane Gauthier, Mairie de Bordeaux.



**4** Torque à manchon en or (Les Maouris, Fenouillet, Toulouse), III<sup>e</sup> s. av. J.-C. © MSR/Jean François Peiré.



**8** Urne en cours de fouille (Landes), premier âge du Fer. © Lysiane Gauthier, Mairie de Bordeaux.



**2** Casque en fer et bronze (Bordeneuve-de-Bory, Boé, Agen) I<sup>er</sup> s. av. J.-C. © D.C. Pechtold, RGZM.



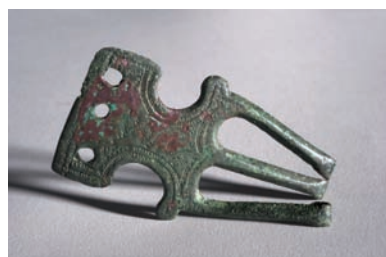
**5** Carcan d'esclave en fer (site de Lacoste, Moullets-et-Villemartin, Gironde), II<sup>e</sup>-I<sup>er</sup> s. av. J.-C. © Frédéric Deval, Mairie de Bordeaux.



**9** Fibules, bracelets, anneaux à cheveux et perle, en fer, bronze et verre (parking du Grand Hôtel de Bordeaux, Gironde), VI<sup>e</sup>-I<sup>er</sup> s. av. J.-C. © Lysiane Gauthier, Mairie de Bordeaux.



**3** Tête masculine celtique en calcaire (parking du Grand Hôtel de Bordeaux, Gironde). Fin du II<sup>e</sup> s. – début du I<sup>er</sup> s. av. J.-C. © Patrick Ernaux, Inrap.



**6** Agrafe en bronze (oppidum de Niord, Saint-Etienne-de-Lisse, Gironde), première moitié du V<sup>e</sup> s. av. J.-C. © Lysiane Gauthier, Mairie de Bordeaux.



**10** Torque et monnaies, dit trésor de Tayac (Tayac, Gironde), fin du II<sup>e</sup> - début du I<sup>er</sup> s. av. J.-C. © Lysiane Gauthier, Mairie de Bordeaux.



**7** Monnaie pétrocure en argent (site de Lacoste, Moullets-et-Villemartin, Gironde), première moitié du I<sup>er</sup> s. av. J.-C. © Marion Krieg, Mairie de Bordeaux.



[bordeaux.fr](http://bordeaux.fr)

